

## Punkt konsultacyjny programu Czyste Powietrze w Urzędzie Miejskim w Warcie

Jeśli są Państwo właścicielami domu jednorodzinnego położonego na terenie Gminy Warta i pragną otrzymać szczegółowe informacje lub pomoc w wypełnieniu wniosku o dotację – zapraszamy do kontaktu z naszym punktem konsultacyjnym **czynnym w poniedziałki w godzinach: 9:30 – 16:30, we wtorki, środy i czwartki: 8:00 – 15:00.**

Szanując Państwa czas – w celu ustalenia godziny wizyty prosimy o **wcześniejszy** kontakt telefoniczny **609 620 670** lub e-mailowy [czystepowietrze@gminawarta.pl](mailto:czystepowietrze@gminawarta.pl).

Aktualna treść tych informacji: <http://gminawarta.pl/czystepowietrze>

Informacje o dotacjach z budżetu Gminy Warta do wymiany źródeł ciepła: <https://gminawarta.pl/piece>

### Zakres działania punktu konsultacyjnego

- informowanie właścicieli domów jednorodzinnych położonych na terenie Gminy Warta o możliwości pozyskania dotacji z rządowego programu Czyste Powietrze
- udzielanie pomocy w założeniu indywidualnego konta na Portalu Beneficjenta
- udzielanie wsparcia w zakresie wypełnienia elektronicznego Wniosku o dofinansowanie oraz Wniosku o płatność

### Podstawowe informacje o programie Czyste Powietrze

- 1 Czyste Powietrze jest rządowym programem obsługiwanym przez wojewódzkie fundusze ochrony środowiska i gospodarki wodnej.
- 2 Beneficjentami programu są osoby fizyczne, będące właścicielami/współwłaścicielami całorocznych budynków mieszkalnych jednorodzinnych. Dopuszcza się wydzielenie w budynku nie więcej niż dwóch lokali mieszkalnych z odrębnymi księgami wieczystymi albo jednego lokalu mieszkalnego i lokalu użytkowego o powierzchni całkowitej nieprzekraczającej 30% powierzchni całkowitej budynku.
- 3 Budynki muszą posiadać uregulowany stan prawny oraz być ukończone (pozwolenie na użytkowanie lub zawiadomienie o zakończeniu budowy).
- 4 Zakres dofinansowania: wymiana starych nieefektywnych źródeł ciepła na paliwo stałe na nowoczesne źródła ciepła, instalacja centralnego ogrzewania i przygotowania ciepłej wody użytkowej (także kolektory słoneczne), wentylacja mechaniczna z odzyskiem ciepła, mikroinstalacja fotowoltaiczna, prace termomodernizacyjne budynku, wymiana stolarki okiennej i drzwiowej.
- 5 Warunkiem niezbędnym do otrzymania jakiegokolwiek dofinansowania jest usunięcie źródła ciepła na paliwo stałe, które nie spełnia aktualnych norm emisji dla danego rodzaju kotłów.
- 6 Nie udziela się dofinansowania na przedsięwzięcia, dla których wnioskowana kwota dotacji jest niższa niż 3000 złotych. Warunek nie dotyczy przedsięwzięć, w zakresie których jest zakup i montaż źródła ciepła.
- 7 Zainstalowane w budynku kominki wykorzystywane na cele rekreacyjne muszą spełniać wymogi ekoprojektu lub zostać fizycznie wyłączone z użytkowania (np. poprzez odłączenie przewodu dymowego).
- 8 Nie wolno zmieniać przeznaczenia budynku w okresie 5 lat od daty rozliczenia końcowego Wniosku o płatność.
- 9 Każdy dokument i faktura/rachunek musi być wystawiony imiennie na wnioskodawcę lub na wnioskodawcę i jego małżonka wspólnie. Konieczna jest adnotacja na fakturze/rachunku o opłaceniu całości (zapłacono gotówką, zapłacono kartą płatniczą, pozostało do zapłaty 0 zł) lub pisemne potwierdzenie opłacenia faktury/rachunku. W przypadku płatności ratalnej na rzecz sprzedawcy/wykonawcy, wniosek o dotację składa się po spłaceniu rat.
- 10 We wniosku można wykazać faktury/rachunki wystawione nie wcześniej niż 6 miesięcy przed datą złożenia wniosku.
- 11 Wszelkie modernizacje budynku wpisane we wniosku należy rozliczyć w ciągu maksymalnie 30 miesięcy (2,5 roku) od daty złożenia wniosku. Za faktury/rachunki wystawione po tym terminie nie zostanie przyznana dotacja.
- 12 Przegrody zewnętrzne (ściany zewnętrzne, dach lub strop pod nieogrzewanym poddaszem, strop nad nieogrzewaną piwnicą, podłoga na gruncie) oraz stolarka okienna i drzwiowa po pracach modernizacyjnych muszą spełnić warunki techniczne WT2021.
- 13 Faktury/rachunki w treści lub w ramach dołączonych specyfikacji powinny zawierać dane identyfikujące zakupione i zamontowane urządzenia, materiały, wyroby (producent, nazwa, model), a przez to umożliwiać jednoznaczne odniesienie się do ich certyfikatów/świadectw, kart produktu oraz etykiet energetycznych.

### Uprawnieni beneficjenci

#### Podstawowy poziom dofinansowania

Roczny dochód wnioskodawcy, pochodzący z różnych źródeł (wykazany w ostatnim złożonym zeznaniu PIT w polu „Podstawa obliczenia podatku”) nie może przekraczać 100 000 zł. W tej grupie brany jest pod uwagę tylko dochód wnioskodawcy.

#### Podwyższony poziom dofinansowania

Przeciętny miesięczny dochód na jednego członka gospodarstwa domowego nie przekracza kwoty:

- 1564 zł w gospodarstwie wieloosobowym
- 2189 zł w gospodarstwie jednoosobowym

Metodologia obliczeń dochodu do podwyższonego poziomu dofinansowania jest analogiczna do obliczeń dochodu do świadczeń rodzinnych. Beneficjenci uprawnieni do podwyższonego poziomu dofinansowania otrzymają zaświadczenie o dochodach z Miejskiego Ośrodka Pomocy Społecznej, ul. kpt. Stanisława Skarżyńskiego 12, 98-290 Warta. Przed udaniem się do MOPS prosimy o telefoniczny kontakt z pracownikami celem przygotowania stosownych dokumentów potwierdzających dochody. Zaświadczenie musi być wystawione nie wcześniej niż 3 miesiące przed datą złożenia Wniosku o dofinansowanie.

Informacji udziela Marta Andraszczyk lub Dominika Piątek, tel. 43 829 40 29.

Osoby z wadą wzroku prosimy o przyjscie do urzędu z **okularami do czytania**.

## Rodzaje kosztów kwalifikowanych przedstawia tabela

Czyste Powietrze Koszty kwalifikowane	Podstawowy poziom dofinansowania		Podwyższony poziom dofinansowania	
	Maksymalna intensywność dofinansowania (procent faktycznie poniesionych kosztów)	Maksymalna kwota dotacji (zł)	Maksymalna intensywność dofinansowania (procent faktycznie poniesionych kosztów)	Maksymalna kwota dotacji (zł)
1 Audyt energetyczny (opcjonalny)	100%	1 000	100%	1 000
2 Dokumentacja projektowa (jeśli wymagana)	30%	600	60%	1 200
3 Ekspertyzy (gniazdowanie ptaków i nietoperzy w budynkach do termomodernizacji)	30%	150	60%	300
4 Podłączenie do sieci ciepłowniczej wraz z przyłączem	50%	10 000	75%	15 000
5 Pompa ciepła powietrze/woda	30%	9 000	60%	18 000
6 Pompa ciepła powietrze/woda o podwyższonej klasie efektywności energetycznej	45%	13 500	60%	18 000
7 Pompa ciepła typu powietrze/powietrze	30%	3 000	60%	6 000
8 Gruntowa pompa ciepła o podwyższonej klasie efektywności energetycznej	45%	20 250	60%	27 000
9 Kocioł gazowy kondensacyjny (gaz ze zbiornika)	30%	4 500	60%	9 000
10 Kocioł gazowy z przyłączem. Budynki niepodłączone do sieci dystrybucji gazu.	45%	6 750	75%	11 250
11 Kocioł olejowy kondensacyjny	30%	4 500	60%	9 000
12 Kocioł na węgiel (ekogroszek) z automatycznym podawaniem paliwa (tylko do 31.12.2021)	30%	3 000	60%	6 000
13 Kocioł zgazowujący drewno z niezbędnym zbiornikiem akumulacyjnym/buforowym	30%	6 000	60%	12 000
14 Kocioł na pellet drzewny z automatycznym podawaniem paliwa	30%	6 000	60%	12 000
15 Kocioł na pellet drzewny z app o podwyższonym standardzie	45%	9 000	60%	12 000
16 Ogrzewanie elektryczne	30%	3 000	60%	6 000
17 Instalacja centralnego ogrzewania oraz instalacja przygotowania ciepłej wody użytkowej	30%	4 500	60%	9 000
18 Wentylacja mechaniczna z odzyskiem ciepła	30%	5 000	60%	10 000
19 Mikroinstalacja fotowoltaiczna	50%	5 000	50%	5 000
20 Ocieplenie przegród budowlanych	30%	45 zł za m <sup>2</sup>	60%	90 zł za m <sup>2</sup>
21 Stolarka okienna w pomieszczeniach ogrzewanych	30%	210 zł za m <sup>2</sup>	60%	420 zł za m <sup>2</sup>
22 Stolarka drzwiowa (drzwi zewnętrzne, bramy garażowe w garażu w bryle domu)	30%	600 zł za m <sup>2</sup>	60%	1200 zł za m <sup>2</sup>

**Maksymalne kwoty dotacji na jeden wniosek. W programie na każdy dom (lub lokal mieszkalny z wyodrębnioną KW) można złożyć tylko jeden wniosek.**

Wymiana starego kotła/pieca na pompę ciepła bez montażu fotowoltaiki	25 000	
Wymiana starego kotła/pieca na pompę ciepła z montażem fotowoltaiki	30 000	32 000
Wymiana starego kotła/pieca na inne źródło ciepła bez montażu fotowoltaiki	20 000	
Wymiana starego kotła/pieca na inne źródło ciepła z montażem fotowoltaiki	25 000	37 000

**Na miarę Państwa możliwości, przed rozmową telefoniczną lub wizytą w punkcie konsultacyjnym uprzejmie prosimy o zapoznanie się z poniższymi informacjami.**

- 1 Często zadawane pytania: <http://czystepowietrze.gov.pl/ogolne/pytania-i-odpowiedzi/> oraz wykłady z cyklu <http://czystepowietrze.gov.pl/akademiaczystegopowietrza/>
- 2 Dochody: sposób obliczenia w załączniku oraz na <https://czystepowietrze.gov.pl/dochody/>
- 3 Wymagania techniczne <https://czystepowietrze.gov.pl/wymagania-techniczne-zakres-rzeczowy-przedswiezcieia/>
- 4 Kalkulator grubości izolacji <https://kalkulatorczystepowietrze.kape.gov.pl/>
- 5 Kalkulator dotacji <https://czystepowietrze.gov.pl/kalkulator-dotacji/>
- 6 Kalkulator optymalnej mocy źródła ciepła dla domu <https://cieplowlasciwie.pl/>
- 7 Kalkulator parametrów energetycznych budynku <https://ekodom.edu.pl/>
- 8 Co zrobić, by mieszkać w domu bez rachunków za energię? Sprawdź na <https://dombezzrachunkow.com/>
- 9 Kalkulator SCOP dla pomp ciepła <http://kalkulator.portpc.pl/>
- 10 Czyste Powietrze na stronie WFOŚiGW w Łodzi: <https://portal.wfosigw.lodz.pl/wymagana-dokumentacja>

### Niezbędne informacje podczas wypełniania wniosku o dofinansowanie

- 1 Aktywny adres e-mail (konieczny jest dostęp do skrzynki e-mail), numer telefonu kontaktowego.
- 2 PESEL współmałżonka. Imiona, nazwiska i adresy zamieszkania współwłaścicieli nieruchomości.
- 3 Numer działki ewidencyjnej.
- 4 Numer księgi wieczystej lub kopia zbioru dokumentów określających własność nieruchomości (np. akt notarialny). Jeśli dla nieruchomości nie założono księgi wieczystej – dodatkowo aktualny uproszczony wypis z rejestru gruntów.
- 5 Numer rachunku w banku lub w SKOK.
- 6 Informacja o powierzchni całkowitej budynku/lokalu mieszkalnego z ewentualną informacją o powierzchni całkowitej lokalu użytkowego.
- 7 Dokumenty potwierdzające dochód wnioskodawcy z ostatniego złożonego zeznania podatkowego. W przypadku rolników – również ostatnią decyzję w sprawie wymiaru podatku rolnego, leśnego lub łącznego zobowiązania pieniężnego.
- 8 Zgody współwłaścicieli nieruchomości na przeprowadzenie prac modernizacyjnych (podpisy są składane we wniosku).
- 9 Certyfikaty od zakupionego źródła ciepła, stolarki okiennej i drzwiowej (jeśli beneficjent o to wnioskuje).
- 10 W przypadku ocieplenia przegród zewnętrznych należy podać łączne powierzchnie ocieplenia, w przypadku wymiany stolarki – łączną powierzchnię stolarki do wymiany.
- 11 Aby otrzymać dotację na wymianę kotła konieczny jest imienny dokument złomowania starego kotła wystawiony na dane wnioskodawcy z jednoznaczną informacją, że został zezłomowany kocioł centralnego ogrzewania (a nie np. złom stalowy).
- 12 Protokół odbioru prac wykonawcy.
- 13 Imienne, opłacone faktury/rachunki potwierdzające poniesione koszty.

# Szczegółowe wymagania prawne odnoszące się do zadań finansowanych w ramach programu Czyste Powietrze

## 1 Pompy ciepła powietrze/woda

Pompy ciepła muszą spełniać w odniesieniu do ogrzewania pomieszczeń wymagania **klasy efektywności energetycznej minimum A+** (dla temperatury zasilania 55°C) na podstawie karty produktu i etykiety energetycznej. Pompy ciepła powietrze/woda muszą spełniać wymogi określone w Rozporządzeniu Delegowanym Komisji (UE) NR 811/2013 lub Rozporządzeniu Delegowanym Komisji (UE) NR 812/2013 z 18.02.2013 oraz w Rozporządzeniu Parlamentu Europejskiego i Rady (UE) 2017/1369 z 04.07.2017 ustanawiającym ramy etykietowania energetycznego i uchylającym dyrektywę 2010/30/UE.

## 2 Pompy ciepła powietrze/woda o podwyższonej klasie efektywności energetycznej

Pompy ciepła muszą spełniać w odniesieniu do ogrzewania pomieszczeń wymagania **klasy efektywności energetycznej minimum A++** (dla temperatury zasilania 55°C) na podstawie karty produktu i etykiety energetycznej. Zakupione i montowane pompy ciepła powietrze/woda muszą spełniać wymogi określone w Rozporządzeniu Delegowanym Komisji (UE) NR 811/2013 lub Rozporządzeniu Delegowanym Komisji (UE) NR 812/2013 z 18.02.2013 oraz w Rozporządzeniu Parlamentu Europejskiego i Rady (UE) 2017/1369 z 04.07.2017 ustanawiającym ramy etykietowania energetycznego i uchylającym dyrektywę 2010/30/UE.

## 3 Pompy ciepła powietrze/powietrze

Pompy ciepła muszą spełniać w odniesieniu do ogrzewania pomieszczeń wymagania **klasy efektywności energetycznej minimum A+** (dla klimatu umiarkowanego) na podstawie karty produktu i etykiety energetycznej. Pompy ciepła powietrze/powietrze muszą spełniać wymogi określone w Rozporządzeniu Delegowanym Komisji (UE) nr 626/2011 z 04.05.2011 oraz w Rozporządzeniu Parlamentu Europejskiego i Rady (UE) 2017/1369 z 04.07.2017 ustanawiającym ramy etykietowania energetycznego i uchylającym dyrektywę 2010/30/UE w odniesieniu do etykiet efektywności energetycznej dla klimatyzatorów.

## 4 Gruntowe pompy ciepła o podwyższonej klasie efektywności energetycznej

Pompy ciepła muszą spełniać w odniesieniu do ogrzewania pomieszczeń wymagania **klasy efektywności energetycznej minimum A++** (dla temperatury zasilania 55°C) na podstawie karty produktu i etykiety energetycznej. Pompy ciepła muszą spełniać wymogi określone w Rozporządzeniu Delegowanym Komisji (UE) NR 811/2013 lub Rozporządzeniu Delegowanym Komisji (UE) NR 812/2013 z 18.02.2013 oraz w Rozporządzeniu Parlamentu Europejskiego i Rady (UE) 2017/1369 z 04.07.2017 ustanawiającym ramy etykietowania energetycznego i uchylającym dyrektywę 2010/30/UE.

## 5 Kotły gazowe i olejowe

Kotły muszą spełniać w odniesieniu do ogrzewania pomieszczeń, wymagania **klasy efektywności energetycznej minimum A** na podstawie karty produktu i etykiety energetycznej. Kotły na paliwa gazowe i olej opałowy muszą spełniać wymogi określone w Rozporządzeniu Delegowanym Komisji (UE) NR 811/2013 lub Rozporządzeniu Delegowanym Komisji (UE) NR 812/2013 oraz w Rozporządzeniu Parlamentu Europejskiego i Rady (UE) 2017/1369 ustanawiającym ramy etykietowania energetycznego i uchylającym dyrektywę 2010/30/UE.

## 6 Kotły na paliwo stałe

Zakupione i montowane w ramach Programu kotły na: węgiel, zgazowujące drewno, pellet drzewny, pellet drzewny o podwyższonym standardzie, muszą spełniać co najmniej wymagania określone w rozporządzeniu Komisji (UE) 2015/1189 w sprawie wykonania Dyrektywy Parlamentu Europejskiego i Rady 2009/125/WE w odniesieniu do wymogów dotyczących **ekoprojektu dla kotłów na paliwa stałe** (Dz. Urz. UE L 193 z 21.07.2015, s. 100).

Dodatkowo:

- kotły na węgiel muszą posiadać w odniesieniu do ogrzewania pomieszczeń **klasę efektywności energetycznej minimum B** zgodną z rozporządzeniem Komisji (UE) 2015/1187 z 28.04.2015 na podstawie karty produktu i etykiety energetycznej;
- kotły zgazowujące drewno muszą posiadać w odniesieniu do ogrzewania pomieszczeń **klasę efektywności energetycznej minimum A+** zgodną z rozporządzeniem Komisji (UE) 2015/1187 na podstawie karty produktu i etykiety energetycznej;
- kotły na pellet drzewny muszą posiadać w odniesieniu do ogrzewania pomieszczeń **klasę efektywności energetycznej minimum A+** zgodną z rozporządzeniem Komisji (UE) 2015/1187 na podstawie karty produktu i etykiety energetycznej;
- kotły na pellet drzewny o podwyższonym standardzie muszą charakteryzować się obniżoną emisyjnością cząstek stałych (PM) o wartości  $\leq 20$  mg/m<sup>3</sup>, muszą posiadać w odniesieniu do ogrzewania pomieszczeń **klasę efektywności energetycznej minimum A+** zgodną z rozporządzeniem Komisji (UE) 2015/1187 na podstawie karty produktu i etykiety energetycznej.

## 7 Kolektory słoneczne

Kolektory słoneczne muszą posiadać certyfikat na europejski znak jakości „Solar Keymark” wraz z załącznikiem technicznym lub równoważny certyfikat potwierdzający między innymi przeprowadzenie badań kolektora zgodnie z normą PN-EN 12975-1 „Słoneczne systemy grzewcze i ich elementy – Kolektory słoneczne -- Część 1: Wymagania ogólne” oraz normą PN-EN ISO 9806 „Energia słoneczna - Słoneczne kolektory grzewcze - Metody badań”. Data potwierdzenia zgodności z wymaganą normą lub nadania znaku nie może być wcześniejsza niż 5 lat licząc od daty złożenia wniosku o dofinansowanie.

## 8 Pompy ciepła do ciepłej wody użytkowej

Pompy ciepła w odniesieniu do wytwarzania ciepłej wody użytkowej muszą spełniać wymagania **klasy efektywności energetycznej minimum A** na podstawie karty produktu i etykiety energetycznej. Pompy ciepła do ciepłej wody użytkowej muszą spełniać wymogi określone w Rozporządzeniu Delegowanym Komisji (UE) NR 812/2013 z dnia 18.02.2013 oraz w Rozporządzeniu Parlamentu Europejskiego i Rady (UE) 2017/1369 z dnia 04.07.2017 ustanawiającym ramy etykietowania energetycznego i uchylającym dyrektywę 2010/30/UE w odniesieniu do etykiet efektywności energetycznej dla podgrzewaczy wody, zasobników ciepłej wody użytkowej i zestawów zawierających podgrzewacz wody i urządzenie słoneczne.

## 9 Wentylacja mechaniczna z odzyskiem ciepła

Wentylacja mechaniczna z odzyskiem ciepła musi spełniać wymagania **klasy efektywności energetycznej minimum A** na podstawie karty produktu i etykiety energetycznej. Zakupiona i zamontowana wentylacja mechaniczna z odzyskiem ciepła musi spełniać wymogi określone w Rozporządzeniu Delegowanym Komisji (UE) nr 1254/2014 z dnia 11.07.2014 oraz w Rozporządzeniu Parlamentu Europejskiego i Rady (UE) 2017/1369 z dnia 04.07.2017 ustanawiającym ramy etykietowania energetycznego i uchylającym dyrektywę 2010/30/UE w odniesieniu do etykiet efektywności energetycznej systemów wentylacyjnych przeznaczonych do budynków mieszkalnych.

## Załączniki niezbędne do Wniosku o płatność w programie Czyste Powietrze

- Potwierdzenie trwałego wyłączenia z użytku źródła ciepła na paliwo stałe (w ramach pierwszego wniosku o płatność, jeżeli w ramach zakresu rzeczowego przewidziano likwidację źródła ciepła na paliwo stałe). Wymagane jest potwierdzenie dla każdego z zadeklarowanych do likwidacji źródeł ciepła. Potwierdzeniem trwałego wyłączenia z użytku źródła ciepła na paliwo stałe jest imienny dokument zeżłomowania/karta przekazania odpadu/formularza przyjęcia odpadów metali. W uzasadnionych przypadkach, np. trwałego wyłączenia z użytku pieca kaflowego, Beneficjent może udokumentować ten fakt w inny wiarygodny sposób np. dokument trwałego odłączenia źródła ciepła od przewodu kominowego wystawiony przez kominarza.
- Dokumenty zakupu, czyli kopie faktur lub innych równoważnych dokumentów księgowych, potwierdzających nabycie materiałów, urządzeń lub usług wykazane we wniosku o płatność, potwierdzone przez Beneficjenta za zgodność z oryginałem. Do dofinansowania dopuszcza się dokumenty zakupu wystawione na Beneficjenta lub na Beneficjenta i jego małżonka wspólnie. Jeśli dokument wprowadzany był kilkakrotnie (np. z przypisaniem do różnych kategorii kosztów), należy dołączyć tylko jedną jego kopię.
- Dokumenty potwierdzające dokonanie zapłaty na rzecz wykonawcy lub sprzedawcy. Dopuszczalna jest adnotacja na fakturze/rachunku: zapłacono gotówką, zapłacono kartą płatniczą, zapłacono lub pozostało do zapłaty 0 zł.
- Karta produktu i etykieta energetyczna potwierdzające spełnienie wymagań technicznych określonych w załączniku nr 2 lub 2a do programu w szczególności wymagań dotyczących klasy efektywności energetycznej dla następujących kategorii kosztów:
  - źródła ciepła na paliwo stałe (kocioł na węgiel, kocioł na pellet, kocioł zgazowujący drewno);
  - pompy ciepła powietrze/woda;
  - gruntowej pompy ciepła;
  - pompy ciepła powietrze/powietrze;
  - kotła gazowego kondensacyjnego;
  - kotła olejowego kondensacyjnego;
  - wentylacji mechanicznej z odzyskiem ciepła;
  - pompy ciepła do ciepłej wody użytkowej (cwu) zakupionej w ramach montażu instalacji cwu.
- Dla okien, drzwi i bram garażowych dokument potwierdzający spełnienie wymagań technicznych określonych w rozporządzeniu Ministra Infrastruktury z dnia 12.04.2002 w sprawie warunków technicznych, jakim powinny odpowiadać budynki i ich usytuowanie (Dz.U. 2015.1422), obowiązujące od 31.12.2020, tj. zgodne z Warunkami technicznymi WT2021. Wartości współczynnika przenikania ciepła  $U$  okien, drzwi balkonowych, drzwi zewnętrznych i powierzchni przezroczystych nieotwieralnych, dla wszystkich rodzajów budynków, nie mogą być większe niż wartości  $U_{(max)}$  określone w poniższej tabeli:

Lp.	Okna, drzwi balkonowe i drzwi zewnętrzne	Współczynnik przenikania ciepła $U_{(max)}$ od 31.12.2020 [W/(m <sup>2</sup> * K)]
1	Okna (z wyjątkiem okien połaciowych), drzwi balkonowe i powierzchnie przezroczyste nieotwieralne:	
	a) przy $t_i \geq 16^\circ\text{C}$	0,9
	b) przy $t_i < 16^\circ\text{C}$	1,4
2	Okna połaciowe:	
	a) przy $t_i \geq 16^\circ\text{C}$	1,1
	b) przy $t_i < 16^\circ\text{C}$	1,4
3	Okna w ścianach wewnętrznych:	
	a) przy $\Delta t_i \geq 8^\circ\text{C}$	1,1
	b) przy $\Delta t_i < 8^\circ\text{C}$	bez wymagań
	c) oddzielające pomieszczenie ogrzewane od nieogrzewanego	1,1
4	Drzwi w przegrodach zewnętrznych lub w przegrodach między pomieszczeniami ogrzewanymi i nieogrzewanymi	1,3
5	Okna i drzwi zewnętrzne w przegrodach zewnętrznych pomieszczeń nieogrzewanych	bez wymagań

$t_i$  - temperatura pomieszczenia ogrzewanego zgodnie z § 134 ust. 2 rozporządzenia

Pomieszczenie ogrzewane - pomieszczenie, w którym na skutek działania systemu ogrzewania lub w wyniku bilansu strat i zysków ciepła utrzymywana jest temperatura, której wartość została określona w § 134 ust. 2 powyższego rozporządzenia.

Dla budynków mieszkalnych temperatura w pomieszczeniach powinna wynosić:

+5°C	pomieszczenia nieprzeznaczone na pobyt ludzi (garaże, kotłownie, maszynownie pomp ciepła, pomieszczenia gospodarcze i magazynowe w bryle budynku mieszkalnego)
+8°C	klatki schodowe
+12°C	wiatrołapy, werandy, przedsionki, hole wejściowe
+20°C	przeznaczone na stały pobyt ludzi (przedpokoje, pokoje mieszkalne i biurowe, kuchnie)
+24°C	przeznaczone do rozbierania oraz na pobyt ludzi bez odzieży (łazienki)

- Certyfikat/świadectwo potwierdzające spełnienie wymogów dotyczących ekoprojektu (ecodesign), tzn. spełnienie co najmniej wymagań określonych w rozporządzeniu Komisji (UE) 2015/1189 z dnia 28.04.2015 w sprawie wykonania Dyrektywy Parlamentu Europejskiego i Rady 2009/125/WE w odniesieniu do wymogów dotyczących ekoprojektu dla kotłów

na paliwa stałe (Dz. Urz. UE L 193 z 21.07.2015, s. 100), w przypadku zakupu źródła ciepła na paliwo stałe (kocioł na węgiel, kocioł na pellet, kocioł zgazowujący drewno).

- 7 Certyfikat europejskiego znaku jakości „Solar Keymark” wraz z aktualnym numerem certyfikatu, a także wraz z załącznikiem technicznym lub certyfikat równoważny potwierdzający przeprowadzenie badań zgodnie z normą PN-EN 12975-1 stanowiący potwierdzenie spełnienia wymagań technicznych określonych w załączniku 2 i 2a do programu dla kolektorów słonecznych. Data potwierdzenia zgodności z wymaganą normą lub nadania znaku nie może być wcześniejsza niż 5 lat licząc od daty złożenia wniosku o dofinansowanie.
- 8 Protokół odbioru montażu źródła ciepła dotyczy wszystkich źródeł ciepła kwalifikowanych do dofinansowania. Protokół powinien być podpisany przez instalatora posiadającego odpowiednie uprawnienia (jeśli dotyczy) lub odpowiednie kwalifikacje oraz przez Beneficjenta. Protokół powinien potwierdzać miejsce instalacji, rodzaj urządzenia oraz prawidłowość jego montażu, uruchomienie i gotowość do eksploatacji. Dopuszczone jest wykonanie montażu źródła ciepła siłami własnymi i podpisanie ww. protokołu przez Beneficjenta, który posiada odpowiednie uprawnienia wynikające z przepisów prawa lub uprawnienia udzielone przez producenta danego urządzenia.  
W protokole odbioru montażu w przypadku źródeł ciepła na paliwo stałe należy potwierdzić dodatkowo, że zamontowano kocioł, który nie posiada rusztu awaryjnego lub przedpaleniska. W protokole odbioru montażu kotła zgazowującego drewno należy potwierdzić ponadto, że kocioł został zamontowany wraz ze zbiornikiem akumulacyjnym/buforowym/zbiornikiem cwu, którego minimalna bezpieczna pojemność jest zgodna wymaganiami technicznymi określonymi w załączniku nr 2 lub 2a do programu.
- 9 Protokół odbioru montażu wentylacji mechanicznej z odzyskiem ciepła potwierdzający miejsce wykonania instalacji, jej parametry, prawidłowość montażu i gotowość do eksploatacji. Protokół powinien być sporządzony i podpisany przez wykonawcę oraz przez Beneficjenta. Protokołu nie dołącza się, jeżeli prace w tym zakresie były wykonywane siłami własnymi przez Beneficjenta.
- 10 Protokół odbioru wykonania instalacji centralnego ogrzewania lub ciepłej wody użytkowej potwierdzający miejsce wykonania instalacji, jej parametry, prawidłowość montażu i gotowość do eksploatacji. Protokół powinien być sporządzony i podpisany przez wykonawcę oraz przez Beneficjenta. Protokołu nie dołącza się, jeżeli prace w tym zakresie były wykonywane siłami własnymi przez Beneficjenta.
- 11 Protokół odbioru wykonania przyłącza oraz instalacji wewnętrznej od przyłącza do źródła ciepła potwierdzający miejsce wykonania przyłącza i instalacji, ich parametry, prawidłowość montażu i gotowość do eksploatacji. Protokół powinien być podpisany przez wykonawcę posiadającego odpowiednie uprawnienia oraz przez Beneficjenta. Dopuszczone jest wykonanie instalacji wewnętrznej od przyłącza do źródła ciepła i podpisanie ww. protokołu przez Beneficjenta, który posiada odpowiednie uprawnienia wynikające z przepisów prawa.
- 12 Protokół odbioru prac w zakresie: ocieplenia przegród budowlanych, wymiany stolarki okiennej i drzwiowej. Protokół odbioru prac w zakresie ocieplenia przegród budowlanych w podziale na:
  - dach/stropodach/strop pod nieogrzewanymi poddaszami,
  - ściany zewnętrzne/przegrody pionowe,
  - podłoga na gruncie/strop nad piwnicą,
  - wymiana stolarki okiennej,
  - wymiana stolarki drzwiowej,wskazujący miejsce montażu, rodzaj materiałów, a także potwierdzający zakres wykonanych prac (załącznikiem do protokołu może być kosztorys powykonawczy lub inne dokumenty uzupełniające). Protokół powinien potwierdzać, że wymiana stolarki okiennej i drzwiowej dotyczy pomieszczeń ogrzewanych. Protokół powinien być sporządzony i podpisany przez wykonawcę oraz przez Beneficjenta. Protokołu nie dołącza się, jeżeli prace w tym zakresie były wykonywane siłami własnymi przez Beneficjenta.
- 13 Wystawione na Beneficjenta zaświadczenie Operatora Sieci Dystrybucyjnej potwierdzające montaż licznika wraz z numerem Punktu Poboru Energii opatrzonego pieczęcią firmową oraz czytelnym podpisem (jeśli rozliczana jest kategoria mikroinstalacja fotowoltaiczna). Wzór opisanego zaświadczenia stanowi załącznik do niniejszej instrukcji, dopuszcza się także zaświadczenie wystawione na wzorzec Operatora Sieci Dystrybucyjnej zawierające wymagane informacje.
- 14 Audyty energetyczny - jeżeli stanowi koszt kwalifikowany zgodnie z umową o dofinansowanie i jest rozliczany w danym wniosku o płatność.

Uwaga: W przypadku mikroinstalacji fotowoltaicznej nie jest wymagane dostarczenie protokołu odbioru prac wykonawcy.

Wszelkie dokumenty zakupu dostarczone w formie kserokopii powinny być uwierzytelnione „Za zgodność z oryginałem” czytelnym podpisem Beneficjenta i datą. Pozostałe kopie dokumentów dostarczone wraz z wnioskiem o płatność nie wymagają uwierzytelnienia.

Jeśli adres zamieszkania wnioskodawcy jest inny niż adres inwestycji, faktury lub rachunki należy wypełniać następująco:

Nabywca: imię i nazwisko, adres zamieszkania

Uwagi lub adnotacje do faktury/rachunku: adres inwestycji: (podać adres miejsca wykonanych prac)

**Wnioski o dotację do kotłów węglowych (ekogroszek to także węgiel) można składać i rozliczać faktury za kotły tego typu jedynie do 31.12.2021.**

## Dochody Czyste Powietrze

Beneficjentem uprawnionym do **podstawowego poziomu dofinansowania** jest osoba fizyczna będąca właścicielem / współwłaścicielem budynku mieszkalnego jednorodzinnego lub wydzielonego w budynku jednorodzinnym lokalu mieszkalnego z wyodrębnioną księgą wieczystą o dochodzie rocznym nieprzekraczającym kwoty 100 000 zł,

- 1 stanowiącym podstawę obliczenia podatku, wykazanym w ostatnio złożonym zeznaniu podatkowym zgodnie z ustawą o podatku dochodowym od osób fizycznych;
- 2 ustalonym: <http://isap.sejm.gov.pl/isap.nsf/DocDetails.xsp?id=WMP20200000667>  
– zgodnie z wartościami określonymi w załączniku do obwieszczenia ministra właściwego do spraw rodziny w sprawie wysokości dochodu za dany rok z działalności podlegającej opodatkowaniu na podstawie przepisów o zryczałtowanym podatku dochodowym od niektórych przychodów osiąganych przez osoby fizyczne, obowiązującego na dzień złożenia wniosku oraz  
– na podstawie dokumentów potwierdzających wysokość uzyskanego dochodu, zawierających informacje o wysokości przychodu i stawce podatku lub wysokości opłaconego podatku dochodowego w roku wskazanym w powyższym obwieszczeniu ministra;
- 3 z tytułu prowadzenia gospodarstwa rolnego, przyjmując, że z 1 ha przeliczeniowego uzyskuje się dochód roczny w wysokości dochodu ogłaszanego corocznie, w drodze obwieszczenia Prezesa Głównego Urzędu Statystycznego na podstawie ustawy o podatku rolnym, obowiązującego na dzień złożenia wniosku o dofinansowanie;  
*Prezes GUS w dniu 23 września 2020 r. ogłosił, że przeciętny dochód z pracy w indywidualnych gospodarstwach rolnych z 1 ha przeliczeniowego wyniósł w 2019 r. 3244 zł.*
- 4 niepodlegającym opodatkowaniu na podstawie przepisów o podatku dochodowym od osób fizycznych i mieszczącym się pod względem rodzaju w katalogu zawartym w art. 3 lit. c) ustawy o świadczeniach rodzinnych, osiągniętym w roku kalendarzowym poprzedzającym rok złożenia wniosku o dofinansowanie, wykazanym w odpowiednim dokumencie. (*patrz Wykaz dochodów w zakresie niepodlegającym opodatkowaniu poniżej*).

W przypadku uzyskiwania dochodów z różnych źródeł określonych powyżej w pkt. 1) - 4), dochody te sumuje się, przy czym suma ta nie może przekroczyć kwoty 100 000 zł.

Beneficjentem uprawnionym do **podwyższonego poziomu dofinansowania** jest osoba fizyczna, która łącznie spełnia następujące warunki:

- 1 jest właścicielem/współwłaścicielem budynku mieszkalnego jednorodzinnego lub wydzielonego w budynku jednorodzinnym lokalu mieszkalnego z wyodrębnioną księgą wieczystą;
- 2 przeciętny miesięczny dochód na jednego członka jej gospodarstwa domowego wskazany w zaświadczeniu wydawanym zgodnie z art. 411 ust. 10g ustawy – Prawo ochrony środowiska, nie przekracza kwoty:
  - a) 1564 zł w gospodarstwie wieloosobowym,
  - b) 2189 zł w gospodarstwie jednoosobowym.

W przypadku prowadzenia działalności gospodarczej, roczny przychód osoby, o której mowa w ust. 1, z tytułu prowadzenia pozarolniczej działalności gospodarczej za rok kalendarzowy, za który ustalony został przeciętny miesięczny dochód wskazany w zaświadczeniu, o którym mowa w ust. 1 pkt 2, nie przekroczył trzydziestokrotności kwoty minimalnego wynagrodzenia za pracę określonego w rozporządzeniu Rady Ministrów obowiązującym w grudniu roku poprzedzającego rok złożenia wniosku o dofinansowanie.

W przypadku podwyższonego poziomu dofinansowania, do wniosku o dofinansowanie musi zostać dołączone zaświadczenie wydane przez gminę.

**Wykaz dochodów w zakresie niepodlegającym opodatkowaniu** na podstawie przepisów o podatku dochodowym od osób fizycznych wymienionych w art. 3 pkt 1 lit. c) Ustawy z dnia 28 listopada 2003 r. o świadczeniach rodzinnych (Dz.U. z 2020 r. Poz. 111.):

- 1 renty określone w przepisach o zaopatrzeniu inwalidów wojennych i wojskowych oraz ich rodzin,
- 2 renty wypłacone osobom represjonowanym i członkom ich rodzin, przyznane na zasadach określonych w przepisach o zaopatrzeniu inwalidów wojennych i wojskowych oraz ich rodzin,
- 3 świadczenie pieniężne, dodatek kompensacyjny oraz ryczałt energetyczny określone w przepisach o świadczeniu pieniężnym i uprawnieniach przysługujących żołnierzom zastępczej służby wojskowej przymusowo zatrudnianym w kopalniach węgla, kamieniołomach, zakładach rud uranu i batalionach budowlanych,
- 4 dodatek kombatancki, ryczałt energetyczny i dodatek kompensacyjny określone w przepisach o kombatanckich oraz niektórych osobach będących ofiarami represji wojennych i okresu powojennego,
- 5 świadczenie pieniężne określone w przepisach o świadczeniu pieniężnym przysługującym osobom deportowanym do pracy przymusowej oraz osadzonym w obozach pracy przez III Rzeszę Niemiecką lub Związek Socjalistycznych Republik Radzieckich,
- 6 ryczałt energetyczny, emerytury i renty otrzymywane przez osoby, które utraciły wzrok w wyniku działań wojennych w latach 1939-1945 lub eksplozji pozostałych po tej wojnie niewypałów i niewybuchów,
- 7 renty inwalidzkie z tytułu inwalidztwa wojennego, kwoty zaopatrzenia otrzymywane przez ofiary wojny oraz członków ich rodzin, renty wypadkowe osób, których inwalidztwo powstało w związku z przymusowym pobytem na robotach w III Rzeszy Niemieckiej w latach 1939-1945, otrzymywane z zagranicy,
- 8 zasiłki chorobowe określone w przepisach o ubezpieczeniu społecznym rolników oraz w przepisach o systemie ubezpieczeń społecznych,
- 9 środki bezzwrotnej pomocy zagranicznej otrzymywane od rządów państw obcych, organizacji międzynarodowych lub międzynarodowych instytucji finansowych, pochodzące ze środków bezzwrotnej pomocy przyznanych na podstawie jednostronnej deklaracji lub umów zawartych z tymi państwami, organizacjami lub instytucjami przez Radę Ministrów, właściwego ministra lub agencje rządowe, w tym również w przypadkach, gdy przekazanie tych środków jest dokonywane

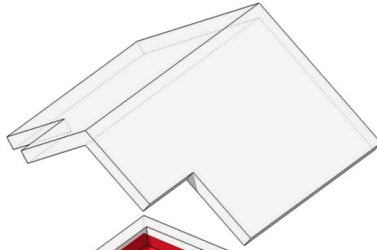
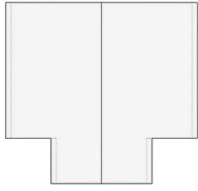
- za pośrednictwem podmiotu upoważnionego do rozdzielania środków bezzwrotnej pomocy zagranicznej na rzecz podmiotów, którym służyć ma ta pomoc,
- 10 należności ze stosunku pracy lub z tytułu stypendium osób fizycznych mających miejsce zamieszkania na terytorium Rzeczypospolitej Polskiej, przebywających czasowo za granicą – w wysokości odpowiadającej równowartości diet z tytułu podróży służbowej poza granicami kraju ustalonych dla pracowników zatrudnionych w państwowych lub samorządowych jednostkach sfery budżetowej na podstawie ustawy z dnia 26 czerwca 1974 r. - Kodeks pracy (Dz.U. z 2019 r. poz. 1040, 1043 i 1495),
- 11 należności pieniężne wypłacone policjantom, żołnierzom, celnikom i pracownikom jednostek wojskowych i jednostek policyjnych użytych poza granicami państwa w celu udziału w konflikcie zbrojnym lub wzmocnienia sił państwa albo państw sojuszniczych, misji pokojowej, akcji zapobieżenia aktom terroryzmu lub ich skutkom, a także należności pieniężne wypłacone żołnierzom, policjantom, celnikom i pracownikom pełniącym funkcje obserwatorów w misjach pokojowych organizacji międzynarodowych i sił wielonarodowych,
- 12 należności pieniężne ze stosunku służbowego otrzymywane w czasie służby kandydackiej przez funkcjonariuszy Policji, Państwowej Straży Pożarnej, Straży Granicznej, Biura Ochrony Rządu i Służby Więziennej, obliczone za okres, w którym osoby te uzyskały dochód,
- 13 dochody członków rolniczych spółdzielni produkcyjnych z tytułu członkostwa w rolniczej spółdzielni produkcyjnej, pomniejszone o składki na ubezpieczenia społeczne,
- 14 alimenty na rzecz dzieci,
- 15 stypendia doktoranckie przyznane na podstawie art. 209 ust. 1 i 7 ustawy z dnia 20 lipca 2018 r. - Prawo o szkolnictwie wyższym i nauce (Dz.U. 1668), stypendia sportowe przyznane na podstawie ustawy z dnia 25 czerwca 2010 r. o sporcie (Dz.U. z 2019r. poz. 1468, 1495 i 2251) oraz inne stypendia o charakterze socjalnym przyznane uczniom lub studentom,
- 16 kwoty diet nieopodatkowane podatkiem dochodowym od osób fizycznych, otrzymywane przez osoby wykonujące czynności związane z pełnieniem obowiązków społecznych i obywatelskich,
- 17 należności pieniężne otrzymywane z tytułu wynajmu pokoi gościnnych w budynkach mieszkalnych położonych na terenach wiejskich w gospodarstwie rolnym osobom przebywającym na wypoczynku oraz uzyskane z tytułu wyżywienia tych osób,
- 18 dodatki za tajne nauczanie określone w ustawie z dnia 26 stycznia 1982r. - Karta Nauczyciela (Dz.U. z 2019r. poz. 2215),
- 19 dochody uzyskane z działalności gospodarczej prowadzonej na podstawie zezwolenia na terenie specjalnej strefy ekonomicznej określonej w przepisach o specjalnych strefach ekonomicznych,
- 20 ekwiwalenty pieniężne za deputaty węglowe określone w przepisach o komercjalizacji, restrukturyzacji i prywatyzacji przedsiębiorstwa państwowego "Polskie Koleje Państwowe",
- 21 ekwiwalenty z tytułu prawa do bezpłatnego węgla określone w przepisach o restrukturyzacji górnictwa węgla kamiennego w latach 2003-2006,
- 22 świadczenia określone w przepisach o wykonywaniu mandatu posła i senatora,
- 23 dochody uzyskane z gospodarstwa rolnego,
- 24 dochody uzyskiwane za granicą Rzeczypospolitej Polskiej, pomniejszone odpowiednio o zapłacone za granicą Rzeczypospolitej Polskiej: podatek dochodowy oraz składki na obowiązkowe ubezpieczenie społeczne i obowiązkowe ubezpieczenie zdrowotne,
- 25 renty określone w przepisach o wspieraniu rozwoju obszarów wiejskich ze środków pochodzących z Sekcji Gwarancji Europejskiego Funduszu Orientacji i Gwarancji Rolnej oraz w przepisach o wspieraniu rozwoju obszarów wiejskich z udziałem środków Europejskiego Funduszu Rolnego na rzecz Rozwoju Obszarów Wiejskich,
- 26 zaliczkę alimentacyjną określoną w przepisach o postępowaniu wobec dłużników alimentacyjnych oraz zaliczce alimentacyjnej,
- 27 świadczenia pieniężne wypłacane w przypadku bezskuteczności egzekucji alimentów,
- 28 pomoc materialną o charakterze socjalnym określoną w art. 90c ust. 2 ustawy z dnia 7 września 1991 r. o systemie oświaty (Dz. U. z 2019 r. poz. 1481, 1818 i 2197) oraz świadczenia, o których mowa w art. 86 ust. 1 pkt 1-3 i 5 oraz art. 212 ustawy z dnia 20 lipca 2018 r. - Prawo o szkolnictwie wyższym i nauce,
- 29 kwoty otrzymane na podstawie art. 27f ust. 8-10 ustawy z dnia 26 lipca 1991 r. o podatku dochodowym od osób fizycznych,
- 30 świadczenie pieniężne określone w ustawie z dnia 20 marca 2015 r. o działaczach opozycji antykomunistycznej oraz osobach represjonowanych z powodów politycznych (Dz. U. z 2018 r. poz. 690 oraz z 2019 r. poz. 730, 752 i 992),
- 31 świadczenie rodzicielskie,
- 32 zasiłek macierzyński, o którym mowa w przepisach o ubezpieczeniu społecznym rolników,
- 33 stypendia dla bezrobotnych finansowane ze środków Unii Europejskiej;
- 34 przychody wolne od podatku dochodowego na podstawie art. 21 ust. 1 pkt 148 ustawy z dnia 26 lipca 1991 r. o podatku dochodowym od osób fizycznych, pomniejszone o składki na ubezpieczenia społeczne oraz składki na ubezpieczenia zdrowotne.

**Do dochodu nie są wliczane m.in.:**

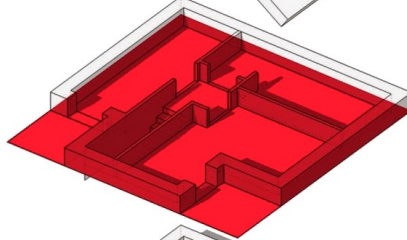
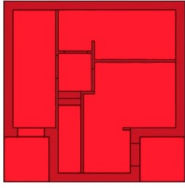
- 35 Świadczenia wychowawcze, o których mowa w ustawie z dnia 11 lutego 2016r. o pomocy państwa w wychowywaniu dzieci,
- 36 Świadczenia rodzinne wymienione w art. 2 pkt 1-4 ustawy z dnia 28 listopada 2003 r. o świadczeniach rodzinnych:
- 1) zasiłek rodzinny oraz dodatki do zasiłku rodzinnego;
  - 2) świadczenia opiekuńcze: zasiłek pielęgnacyjny, specjalny zasiłek opiekuńczy oraz świadczenie pielęgnacyjne;
  - 3) zapomoga wypłacana przez gminy, na podstawie art. 22a;
  - 3a) świadczenia wypłacane przez gminy na podstawie art. 22b;
  - 4) jednorazowa zapomoga z tytułu urodzenia się dziecka;

## powierzchnia całkowita

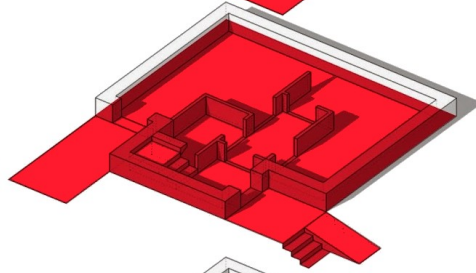
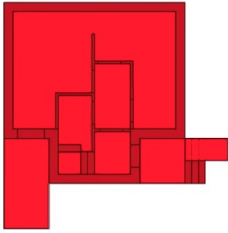
dach



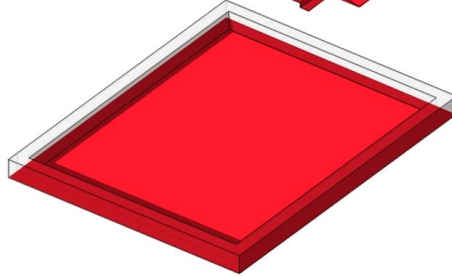
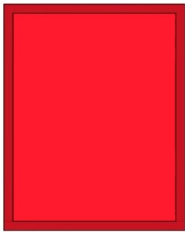
poddasze



parter



piwnica



**Powierzchnia całkowita** to powierzchnia wszystkich kondygnacji budynku w obrysie zewnętrznym ścian oraz wszystkich elementów wykraczających poza kubaturę budynku tzn. tarasy, schody zewnętrzne, podcienia, balkony, zjazdy do garaży, itp.